

**Fitxes de les Zones Especials de Conservació de la regió alpina
derivades de l'Instrument de gestió aprovat en l'Acord de
Govern 176/2013, de 30 de desembre**



Gener 2014



**ALT PALLARS
ES5130003**



**Regió alpina
(Pirineu i Prepirineu)**

L'any 2001 va ser aprovada per Acord de Govern la llista de llocs que es proposava incloure com a LIC

Aquesta llista, va ser aprovada l'any 2003 mitjançant la Decisió 2004/69/CE de la Comissió Europea

Alguns dels espais van ser ampliat amb l'Acord de Govern GOV112/2005 de 5 setembre de 2006

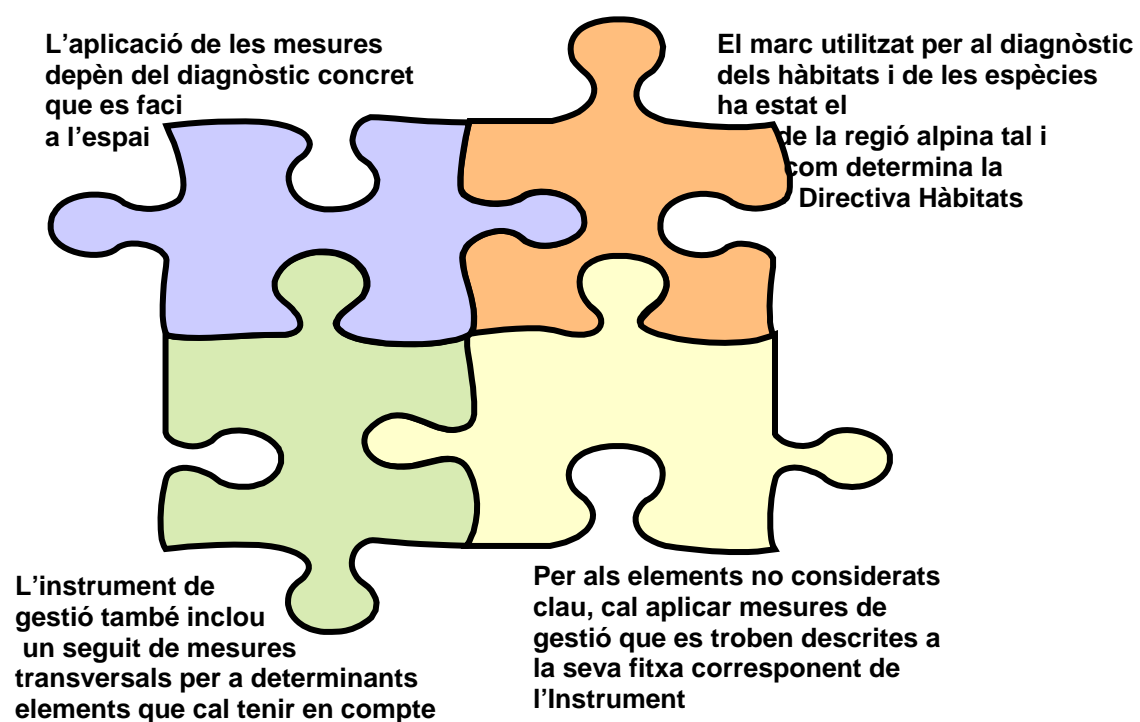
Acord GOV/176/2013, de 30 de desembre → Declara 22 Zones Especials de Conservació (ZEC) a la regió alpina i aprova el seu Instrument de gestió

Contingut Instrument

1. La prioritització dels elements d'interès comunitari presents a cada espai en funció de la seva representativitat i grau d'amenaça.
2. Els objectius de conservació, entenent-los com els nivells poblacionals de les diferents espècies així com la superfície i qualitat dels hàbitats, necessaris per a assolir un estat de conservació favorable.
3. Les mesures apropiades per a mantenir els hàbitats i les espècies d'interès comunitari en un estat de conservació favorable.
4. Les mesures apropiades per tal d'evitar el deteriorament, en un espai de la xarxa Natura 2000, dels hàbitats d'interès comunitari i dels hàbitats de les espècies d'interès comunitari.

Contingut de la fitxa

- Informació general: presenta les principals característiques de l'espai, un mapa que mostra la seva ubicació a la regió alpina, una breu descripció de l'espai i altres dades d'interès.
- Llista dels hàbitats i de les espècies d'interès comunitari presents en l'espai. En el cas de les espècies diferencia les de presència probable, no confirmada. Es mostra la superfície que presenten dins l'espai així com el percentatge que suposa respecte a la seva superfície. També s'identifica aquells hàbitats o espècies que són elements clau en l'espai segons els criteris prèviament definits d'amenaça i representativitat.
- Llista de les principals mesures a aplicar a l'espai per a conservació dels elements clau identificats en ell. Es tracta d'un llistat de mesures de possible aplicació a l'espai que cal executar, de manera exclusiva, en aquells sectors amb presència de l'hàbitat o l'espècie per a la qual s'han definit. Aquestes mesures provenen de les fitxes d'hàbitats i d'espècies de l'Instrument de gestió i, per tant, s'han definit per a la seva conservació en el conjunt de la regió alpina. Abans de la seva aplicació a l'espai cal identificar que sigui necessària per a la conservació, en l'espai, de l'element per a la qual ha estat descrita.



Per tal d'interpretar correctament la fitxa cal tenir en compte les següents qüestions:

1er. Llegir atentament la memòria descriptiva per tal d'interpretar correctament tots els camps inclosos.

2on. Les fitxes dels hàbitats i de les espècies fan referència a la part de la seva àrea de distribució corresponent a cada regió biogeogràfica (alpina i mediterrània). En el cas dels espais, s'elabora una fitxa diferenciada per a la part alpina i la mediterrània que inclou la informació referent als elements presents en cada una. Les mesures de gestió per a un element present tant a la part alpina com a la mediterrània són les mateixes però cal parar atenció a determinats elements que es troben presents, exclusivament, a la part mediterrània de l'espai.

3er. Alguns elements amb superfícies molt reduïdes a la regió alpina han estat considerats com de presència accidental en aquesta regió i, per tant, no s'ha elaborat la fitxa corresponent.

4rt. Aquest Instrument de gestió s'ha redactat d'acord amb la normativa sectorial referent a Natura 2000 així com les recomanacions tècniques aplicables de manera que compleix amb els requisits legals necessaris per a la declaració de les ZEC. No obstant això, la seva aplicació requerirà d'una interpretació més precisa a nivell de cada espai -o bé d'un treball tècnic detallat- per tal de valorar la idoneïtat de l'aplicació d'una mesura de conservació concreta.

5è. En aquest sentit, aquest Instrument no substitueix les Directrius de gestió pels espais de Natura 2000 aprovades en l'Acord de Govern 112/2006, de 5 de setembre. Aquestes Directrius continuen essent plenament vigents i, més aviat, l'Instrument les complementa, amplia o concreta en allò que es refereix a la conservació dels elements d'interès comunitari i la prevenció del seu deteriorament.

6è. Les mesures de gestió que es detallen en aquest Instrument són d'aplicació exclusivament en aquells sectors amb presència de l'element per a la qual han estat descrites o en els àmbits propers a ell quan es tracta de prevenir la seva alteració.

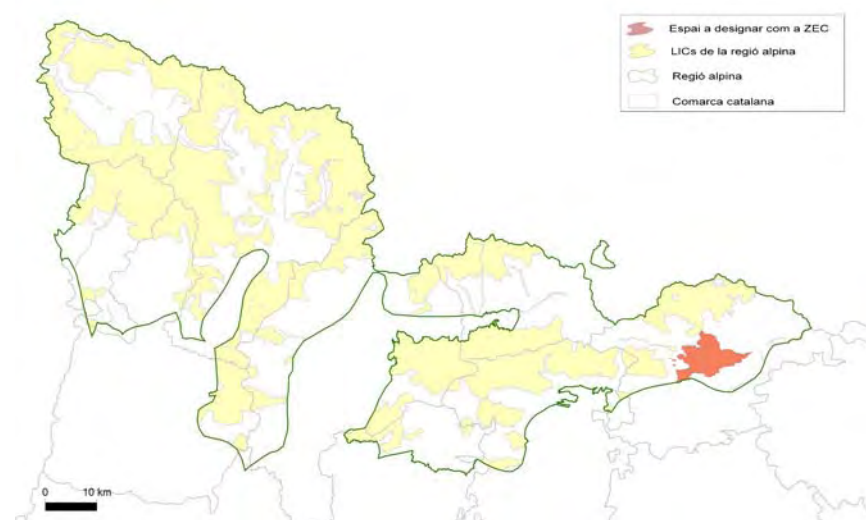
7è. La finalitat última del document és la de complir amb el mandat legal de la Directiva 92/43, d'Hàbitats i de la Llei estatal 42/2007, de patrimoni natural i de la biodiversitat, en tant que cal assegurar el bon estat de conservació dels hàbitats i les espècies d'interès comunitari en el conjunt del territori europeu i evitar el seu deteriorament.

ES5120003 Serra Cavallera

1. INFORMACIÓ GENERAL

Regió biogeogràfica: Alpina Tipologia: Espais del Prepirineu Àmbit: terrestre
 Superfície del LIC: 6381,84 ha Superfície ZEPa: 0 ha Superfície en la regió: 6378,39 ha

Localització



Font: SENP (2011)

Descripció

La Serra Cavallera està situada entre els rius Ter i Freser essent l'espai més oriental del Prepirineu oriental septentrional. Presenta una clara tendència marítima i humida basada en l'efecte de les precipitacions orogèniques provocades pels vents humits que pugen de la Mediterrània. Presenta un caràcter principalment forestal, amb boscos caducifolis humits i subhumits de faig (*Fagion sylvaticae*) i roures (*Quercion pubescentis-petraeae*, *Quercion robori-petraeae*) i pinedes primaris o secundaris de pi roig (*Pinus Sylvestris*). L'ambient humit del fons de la vall manté unes condicions especials que permeten el desenvolupament de comunitats higròfiles i hidròfiles (*Dactylorhizo-Caricetum paniculatae*), força rares a la resta de la vessant meridional del Pirineu. Destaquen per la seva riquesa i singularitat les magnífiques vernedes (*Alno-Padion*), que voregen el curs dels rius Segadell i Freser. El poblament faunístic d'aquest espai és gairebé estrictament eurosiberià i boreoalpí, tot i mancar alguna de les espècies que hom troba en els espais situats més al nord. Respecte als ocells cal destacar la presència de l'arpella pàl·lida (*Circus cyaneus*) o la perdiu xerra (*Perdix perdix*). En aquesta serra hi viu una petita població de daines (*Dama dama*), i constitueix un bon nucli de cabirol (*Capreolus capreolus*). Altres mamífers interessants són la rata d'aigua (*Arvicola sapidus*), l'ermine (*Mustela erminea*), el liró gris (*Glis glis*) o la musaranya pirinenca d'aigua (*Neomys fodiens*).

Municipis inclosos en l'espai

CODI	Municipi	Superfície en l'espai
170911	Llanars	30,67 ha
172240	Vilallonga de Ter	336,85 ha
171450	Ribes de Freser	1399,38 ha
171122	Ogassa	1700,96 ha
170433	Queralbs	2,88 ha
170391	Camprodon	75,26 ha
170372	Campelles	34,01 ha

170366	Campdevàrol	0,06 ha
171254	Pardines	2801,76 ha

Espais del PEIN inclosos a la ZEC

Figures de protecció especial que inclou

CODI	Nom
CVS	Serra Cavallera

2. HÀBITATS I ESPÈCIES D'INTERÈS COMUNITARI

Tipus d'Hàbitats d'Interès Comunitari pels quals fou declarat LIC

CODI	Nom	Element Clau	Superfície en l'espai	% superfície de l'espai
3240	Rius de tipus alpí amb bosquines de muntanya		4,2 ha	0,1
3270	Rius amb vores llotoses colonitzades per herbassars nitròfils del <i>Chenopodium rubri</i> (p.p.) i del <i>Bidention</i> (p.p.)	Sí	2,1 ha	0
4030	Landes atlàntiques i subatlàntiques seques	Sí	466,5 ha	7,3
4060	Matollars alpins i boreals		1 ha	0
5110	Boixedes xertermòfiles permanents, dels vessants rocosos		184,3 ha	2,9
6110*	Prats calcàris o basòfils d' <i>Alyso-Sedion albi</i> (*)	Sí	1 localitats	0
6170	Prats calcícoles alpins i subalpins	Sí	437,1 ha	6,8
6210	Prats -i fàcies emmatades- medioeuropeus, seminaturals, sobre substrat calcari (<i>Festuco-Brometea</i>)	Sí	1556,4 ha	24,4
6410	Herbassars de <i>Molinia caerulea</i> en sòls calcaris torbosos o argil-lollimosos (<i>Molinion caeruleae</i>)		1,5 ha	0
6420	Jonqueres i herbassars gramínoides humits, mediterranis, del <i>Molinio-Holoschoenion</i>		1 localitats	
6430	Herbassars higròfils, tant de marges i vorades com de l'alta muntanya	Sí	6 localitats	0
6510	Prats de dall de terra baixa i de la muntanya mitjana (<i>Arrhenatherion</i>)	Sí	166,5 ha	2,6
6520	Prats de dall altimontans i subalpins (<i>Trisetio-Polygonion bistortae</i>)	Sí	99,4 ha	1,6
7230	Molleres alcalines		4 localitats	
8120	Tarteres calcàries dels indrets frescals de muntanya	Sí	4,8 ha	0,1
8210	Costers rocosos calcaris amb vegetació rupícola		37,5 ha	0,6
8220	Costers rocosos silícis amb vegetació rupícola		4,6 ha	0,1
8230	Terraprimis silícis amb vegetació pionera (<i>Sedo-Scleranthion</i>)		1 localitats	
8310	Coves no explotades pel turisme	Sí		
9120	Fagedes acidòfiles	Sí	44,5 ha	0,7
9130	Fagedes neutròfiles	Sí	415,4 ha	6,5
9150	Fagedes calcícoles xertermòfiles	Sí	190,7 ha	3

9180*	Bosc de vessants rostos, tarteres o barrancs, del Tilio-Acerion	Sí	30,5 ha	0,5
91E0*	Vernedes i altres boscos de ribera afins (Alno-Padion)	Sí	33,9 ha	0,5
9430	Bosc de pi negre (<i>Pinus uncinata</i>) sobre substrat silici		21,9 ha	0,3
9430*	Bosc de pi negre (<i>Pinus uncinata</i>) sobre substrat calcari		57,1 ha	0,9

Tipus d'Espècies d'Interès Comunitari pels quals fou declarat LIC

CODI	Nom	Element Clau	Superfície /Longitud en espai	% superfície de l'espai
1065	<i>Euphydryas aurinia</i>	Sí	2 n° UTM10	
1074	<i>Eriogaster catax</i>	Sí	1 n° UTM10	
1075	<i>Graellsia isabellae</i>		1100 ha	17,1
1083	<i>Lucanus cervus</i>	Sí	3 n° UTM10	
1138	<i>Barbus meridionalis</i>	Sí	2 km	
1301	<i>Galemys pyrenaicus</i>		7,5 km	
1303	<i>Rhinolophus hipposideros</i>		4550,3 ha	71,3
1321	<i>Myotis emarginatus</i>		2506,6 ha	39,3
1355	<i>Lutra lutra</i>		0 km	1,6

Tipus d'Espècies d'Interès Comunitari de presència probable en l'espai

CODI	Nom	Element Clau	Superfície /Longitud en l'espai	% superfície de l'espai
1078	<i>Euplagia quadripunctaria</i>	Sí	3 n° UTM10	
1088	<i>Cerambyx cerdo</i>		1 n° UTM10	
1304	<i>Rhinolophus ferrumequinum</i>	Sí	6378,4 ha	100
1305	<i>Rhinolophus euryale</i>			
1307	<i>Myotis blythii</i>	Sí	828,9 ha	13
1307	<i>Myotis blythii</i>	Sí	828,9 ha	13
1308	<i>Barbastella barbastellus</i>		6186,2 ha	96,9
1310	<i>Miniopterus schreibersii</i>		1 n° UTM10	
1323	<i>Myotis bechsteinii</i>	Sí	2 n° UTM10	

Abans d'aplicar alguna mesura de conservació d'un element clau probable, s'ha de confirmar la seva presència en l'espai

3. CONSERVACIÓ

Tipus de mesures de conservació aplicables (aquestes mesures han estat determinades per a tota la regió)

Gestió preventiva

- Avaluació i control de les actuacions que produeixin drenatges, captacions o que puguin impedir l'arribada d'aigua del sistema tant superficials com freàtiques

- Manteniment del cabal ecològic dels rius, en especial en els trams regulats, evitant la substracció d'aigua en períodes que no es mantingui aquest cabal

- Prohibició de la gestió forestal amb finalitat de producció fustanera

- Regulació dels dragatges, canalitzacions o implantació d'activitats extractives que puguin modificar la llera i el cabal del riu on es trobi present l'hàbitat

Adquisició de drets d'aprofitament

- Compra o adquisició de drets de tala de rodals d'arbres grans, vells, morts en peu i amb abundància de cavitats

Vigilància

- Control, vigilància i sanció dels usos inadequats que es desenvolupen en el domini públic hidràulic, on es localitzen la majoria d'enclavaments d'aquest hàbitat

Recuperació d'espècies amenaçades - millora de l'hàbitat

- Foment de la presència d'arbres morts, grans o vells (3-10 arbres/ha), a poder ser amb ferides velles, branques gruixudes o escorça amb clivelles que puguin indicar la presència de cavitats

- Foment de la presència de fusta morta en peu o a terra o d'arbres decrepits

Control d'espècies exòtiques

- Control d'espècies invasores vegetals propiciant la seva eradicació en les zones amb presència de l'hàbitat on es detectin

Gestió d'espècies sobreabundants

- Regulació de la densitat d'ungulats salvatges en els llocs on es detecti un problema de sobrepastura o de regeneració de l'hàbitat

Gestió o restauració d'ecosistemes /hàbitats

- Establiment de mecanismes per evitar l'aforestació

- Manteniment de les condicions fisicoquímiques de l'aigua adients

Manteniment de l'estructura o funcionament del mosaic paisatgístic

- Manteniment dels espais oberts (conreus i pastures), els prats de dall i un paisatge en mosaic en les zones amb presència destacada de l'espècie

Elements Clau

6430

3270
91E0*

Barbus meridionalis

9180*

3270
91E0*

Myotis bechsteinii

91E0*

Myotis bechsteinii

Lucanus cervus

91E0*

4030

6430

6520

4030

6110*

6170

6210

3270

91E0*

Barbus meridionalis

Eriogaster catax

Euplagia quadripunctaria

Restauració d'àrees degradades

- Restauració de les coves degradades a causa de l'abocament de residus 8310

Conservació de sòls

- Establiment dels mecanismes necessaris per evitar el trepig i compactació excessiva que puguin ocasionar l'erosió del sòl 6430

Regulació de l'ús públic

- Ordenació i regulació dels usos turístics que puguin afectar l'hàbitat (equipaments, senders, etc.) 8120
- Ordenació i/o restricció d'accés als llocs d'interès per l'espècie (coves de cria i d'hivernada, edificacions amb presència de l'espècie) Myotis blythii
Rhinolophus ferrumequinum
- Regulació de la presència humana en les coves 8310

Millora ambiental de les activitats del sector primari i altres

- Millora de la definició i implantació d'ajudes agroambientals pel manteniment en superfície i en qualitat (dinàmica adequada) d'aquest hàbitat 6510
6520

Aprofitament sostenible Forestal

- Foment de la gestió forestal dirigida al manteniment de la maduresa i naturalitat de la massa 9120
9130
9150
Lucanus cervus
- Foment de la gestió forestal dirigida al manteniment de la maduresa i naturalitat de la massa, en especial potenciar rodals de roureda madura Myotis bechsteinii
- Manteniment de grans peus de planifolis i altres arbres vells caducifolis Lucanus cervus
- Manteniment de les masses de lligabosc (Lonicera sp) com a principal planta nutrícia Euphydryas aurinia
- Manteniment dels matollars d'arç blanc i aranyoner, principals plantes nutrícies de l'espècie Eriogaster catax
- Manteniment d'un mínim de 5 a 10 arbres/ha de més de 40 dn i de més de 12 m d'alçària i a poder ser fins a 20 arbres/ha a evolució natural (sense tallar) 9120
9130
9150

Aprofitament sostenible Ramader/Agrícola

- Foment de la fertilització orgànica 6510
- Ordenació de la càrrega ramadera amb l'objectiu d'assegurar la presència i conservació de l'hàbitat 4030
6110*
6170
6210
6430
8120
- Regulació de la implantació o la resembra amb noves espècies herbàcies productives pel bestiar 6510
6520

Construcció o adequació d'infraestructures

- Construcció d'escales de peixos o altres sistemes per assegurar la continuïtat natural del curs fluvial en preses, canals o altres elements existents, tant en zones amb presència actual com potencial de l'espècie Barbus meridionalis
- Control de la creació de nous vials i infraestructures en àrees amb presència de l'hàbitat o de l'espècie 6210
6430

